



Insee

Cellule Architecture

Installer l'atelier de développement V3

Version 1.0
14 janvier 2014
auteur : Claude Hamon

objet de ce document

Ce document décrit la procédure d'installation de l'atelier de développement dans sa version 3. Cet atelier et son installation sont conçus pour le poste de travail Windows 7 64 bits. L'installation repose sur l'utilisation de .msi «packagés» et déployés sur les postes de travail via l'outil SCCM au sein de l'Insee.



Ce document décrit uniquement la procédure d'installation mais pas les opérations de configuration utilisateur ou les premiers pas avec l'atelier : voir le document «Utiliser l'atelier de développement».

Dans le menu démarrer l'atelier se nomme toujours «INSEE atelier de développement V2». Le passé a quelque fois la vie dure....

historique des versions

N°	Date	Auteur(s)	Modifications
1.0	14/01/2014	Claude Hamon	Refonte du document et adaptation pour l'atelier V3

Table des matières

1 Généralités.....	4
1.1 License.....	4
1.2 Retours.....	4
2 Avant l'installation : les prérequis.....	5
2.1 Déclaration de l'utilisateur et de son poste.....	5
2.2 Qui peut faire l'installation.....	5
3 Installer l'atelier.....	6
3.1 Écran d'accueil.....	6
3.2 Liste des composants.....	7
4 Mettre à jour ou désinstaller des composants	9
4.1 Mettre à jour.....	9
4.2 Désinstaller.....	9
5 Annexe : comprendre l'installation de l'atelier.....	10
5.1 Organisation des composants de l'atelier sur le poste.....	10
5.2 Dépendances techniques entre composants et .msi.....	10

1 Généralités

1.1 License

Copyright © 2014 INSEE.

Permission is granted to copy, distribute and/or modify this document under the terms of the GNU Free Documentation License, Version 1.2 or any later version published by the Free Software Foundation; with no Invariant Sections, no Front-Cover Texts, and no Back-Cover Texts. A copy of the license is included in the section entitled “GNU

Free Documentation License”.

1.2 Retours

Merci d'adresser vos commentaires et suggestions à :

dg75-cellule-architecture-informatique@insee.fr

2 Avant l'installation : les prérequis

2.1 Déclaration de l'utilisateur et de son poste

Les agents des Services Développement des CNI ont par défaut les droits d'installation de l'atelier de développement (au travers des groupes «*-SD» de l'AD). L'installation ne sera possible que sur le «poste principal» de l'utilisateur.

Le fait de déclarer un poste comme "poste principal" est réalisé par le GIIR/GIIL local (procédure standard d'installation d'un poste de travail en Windows 7).

Pour les autres utilisateurs de tout ou partie de l'atelier (le pack SVN pour gérer de la documentation par exemple), la demande d'installation est à faire via le logiciel «Easy Vista».

Tant que ces préalables ne sont pas remplis, les paquets d'installation de l'atelier de développement ne seront pas visibles dans le «centre logiciel» de SCCM.

2.2 Qui peut faire l'installation

L'installation peut se faire par l'utilisateur lui-même. Cette installation ne réclame pas d'être connecté avec un compte d'administration de la machine.

3 Installer l'atelier

Le nouvel atelier est « rentré » dans le moule standard d'installation des logiciels et applications à l'Insee via l'outil SCCM.

Comme auparavant, l'atelier est constitué de plusieurs sous-ensembles installables séparément.

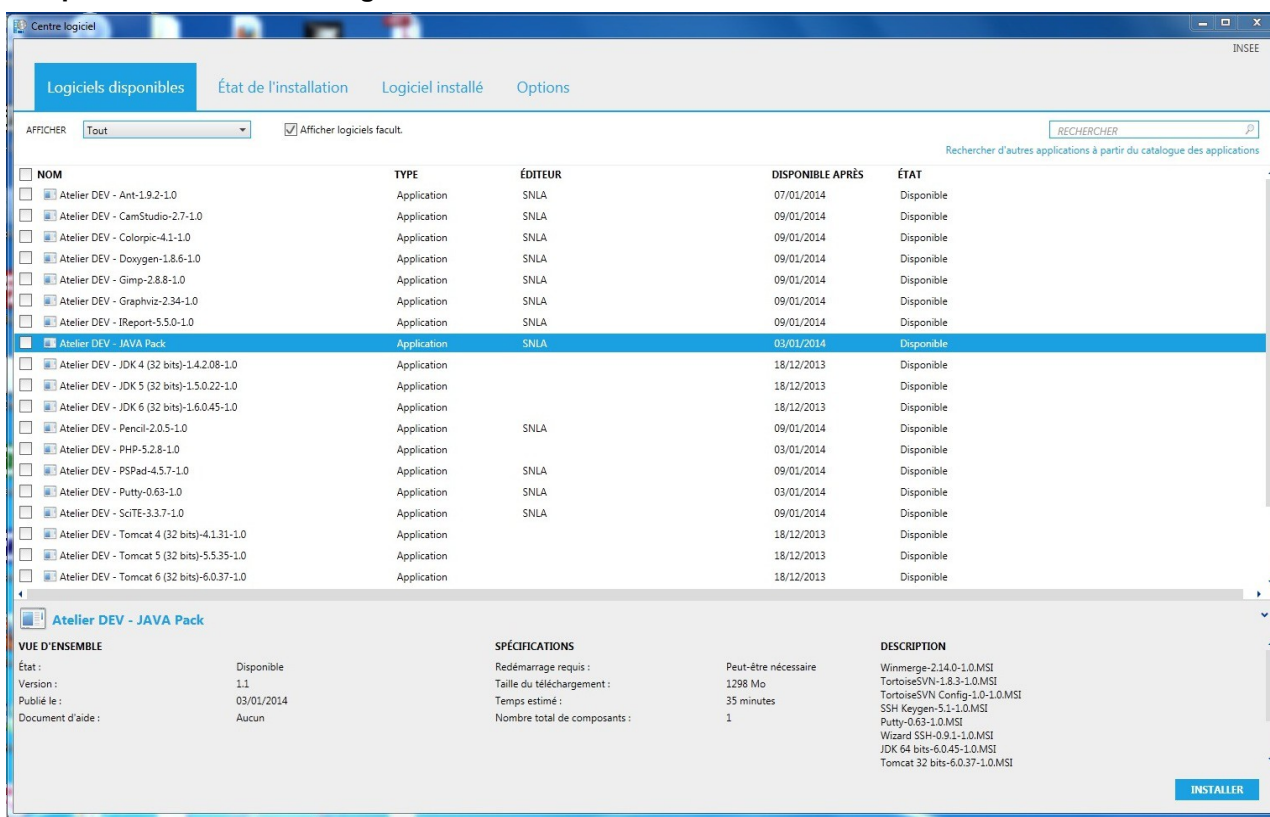
3.1 Écran d'accueil

l'installation passe par le « Centre logiciel » qui est accessible via :

menu démarrer / Tous les programmes / Microsoft System Center 2012 / configuration manager / Centre logiciel

ou : «centre logiciel» dans le champ de recherche du menu démarrer.

Exemple d'écran du centre logiciel :



Choisir en les cochant les paquets à installer.

La description en bas à droite fournit le détail de l'installation de chaque paquet.

Pour démarrer appuyez sur le bouton « installer » ou « installation sélectionnée » en bas à droite.

l'installation dure environ une heure pour le JAVA Pack.

bien vérifier qu'il n'y a pas d'échec d'installation (onglet «état de l'installation» colonne «état»)

Il est conseillé de redémarrer la machine pour une bonne prise en compte des clés de registre ajoutées.

Si de nouveaux logiciels sont installables, vous recevrez une notification de SCCM.

3.2 Liste des composants

Filière de développement java	contenu
Atelier de DEV JAVA Pack	Éclipse 4.3 «Kepler» gestion de version y compris tortoiseSVN et winMerge JDK 6 64 bits Tomcat 6 64 bits
Java et tomcat version 4 32 bits	
stable	JDK 32 bits-1.4.2.08 Tomcat 32 bits-4.1.31
Java et tomcat version 5 32 bits	
stable	JDK 32 bits-1.5.0.05 Tomcat 32 bits-5.5.31
Last	JDK 32 bits-1.5.0.22 Tomcat 32 bits-5.5.35
Java et tomcat version 6 32 bits	
stable	JDK 32 bits-1.6.0.20 Tomcat 32 bits-6.0.29
Last	JDK 32 bits-6.0.45 Tomcat 32 bits-6.0.37
Java et tomcat version 6 64 bits	
Last	JDK 64 bits-6.0.45 Tomcat 64 bits-6.0.37

Filière de développement php	contenu
Atelier DEV TORTOISE Pack	Tortoise SVN WinMerge Couche SSH
Atelier DEV PHP Pack	<ol style="list-style-type: none"> 1) Daemon Manager-1.2-1.0 2) Apache httpd-2.2.20-1.0 3) Apache httpd common base-1.0 4) MySQL-5.0.77 5) MySQL GUI Tools-5.0 6) PHP-5.5.4 7) PhpMyAdmin-2.11.11.3 8) DBDesigner-4.0.5.6

Outils divers	<i>description</i>
Gestion de version	
Atelier DEV TORTOISE Pack	Tortoise SVN WinMerge <i>Couche SSH</i>
Éditeurs de texte	
Notepad++	
SciTE	
PSPad	
Outil de maquettage	
Pencil	Maquettage d'écrans
Éditeurs d'image	
Gimp	Éditeur d'image
Camstudio	Enregistrement vidéo de manipulation écran
Colorpic	Capture de couleur
Utilitaires divers	
Doxygen	Générateur de documentation
ireport	Outil de conception des rapports pour Jasper Report.

4 Mettre à jour ou désinstaller des composants

La mise à jour et la désinstallation des éléments de l'atelier passe aussi par le centre logiciel.

menu démarrer / Tous les programmes / Microsoft System Center 2012 / configuration manager / Centre logiciel
ou : «centre logiciel» dans le champ de recherche du menu démarrer.

4.1 Mettre à jour

Les mises à jour sont réalisées via le «centre logiciel» de SCCM.

La procédure est décrite dans les documents du Groupe Poste de Travail du CEI disponible sur l'intranet du centre rubrique «Votre poste de travail en Windows7» (<http://www.agora.insee.fr/jahia/Jahia/site/dg-metz/Accueil/CEI/GPDT>).

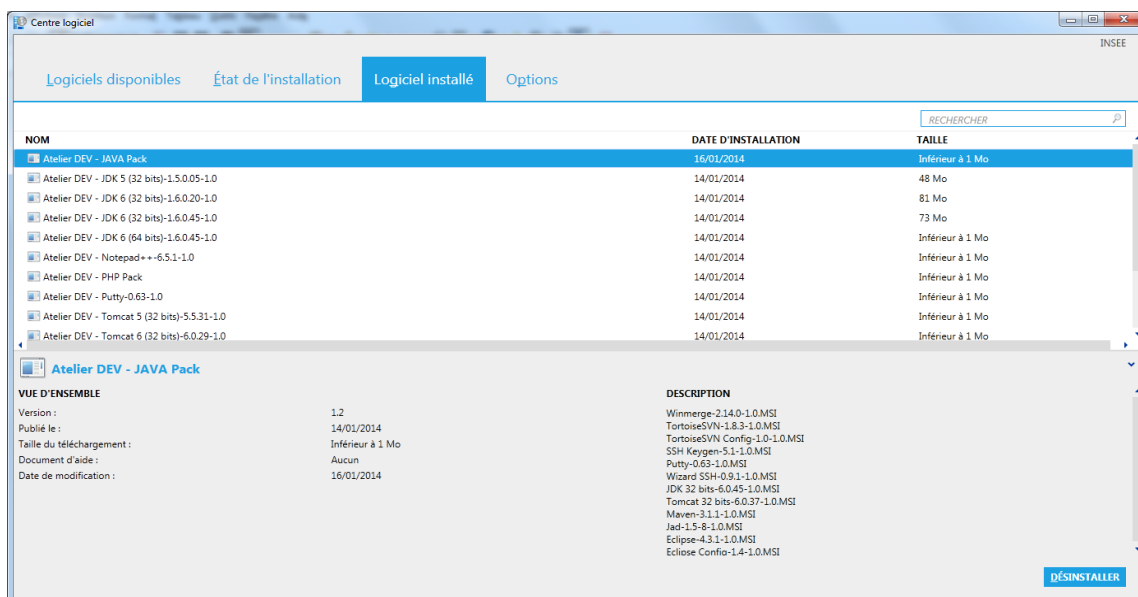
4.2 Désinstaller

La désinstallation passe par le centre logiciel.

L'onglet «logiciel installé» donne la liste des composants installés.

Sélectionner l'élément à désinstaller et appuyer sur le bouton «désinstaller» en bas à droite.

Remarque : la désinstallation concerne le logiciel mais pas les données. Par exemple le dossier «eclipse_workspace» n'est pas effacé.



5 Annexe : comprendre l'installation de l'atelier

5.1 Organisation des composants de l'atelier sur le poste.

Les composants sont répartis sur deux emplacements :

- C:\Program Files (x86)\insee\atelier-dev-2 : tous les composants qui ne nécessitent pas de disposer de droits particuliers sur le dossier d'installation : les JDK, les Tomcats, Tortoise, les outils annexes.
- D:\Program Files\insee\atelier-dev-2 : les composants qui peuvent avoir besoin d'être paramétrés voire modifiés avec l'Idep standard : eclipse et les outils php.

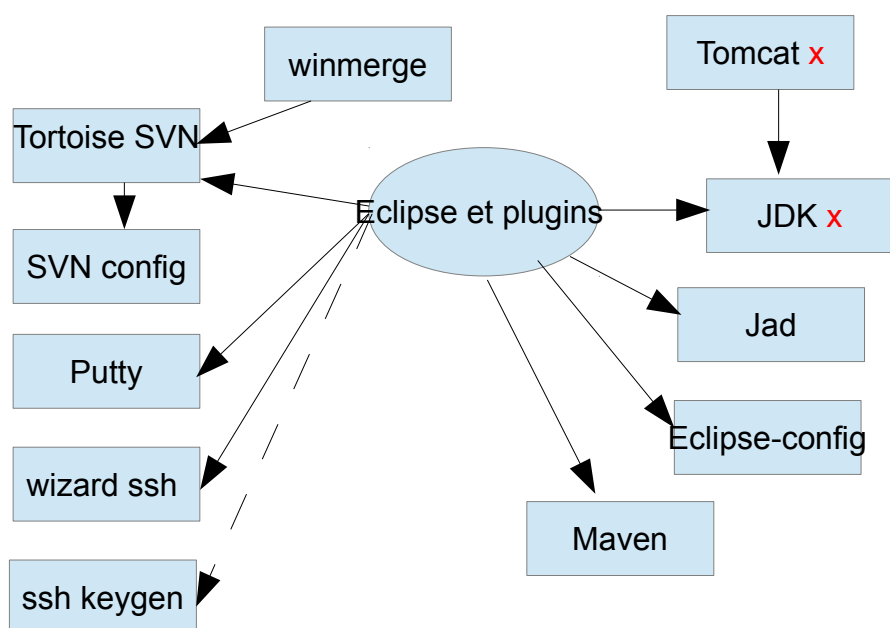
5.2 Dépendances techniques entre composants et .msi

L'atelier V3 a été «packagé» sous forme de .msi indépendants les uns des autres.

Cependant des dépendances techniques existent entre certains d'entre eux.

C'est pourquoi dans le «centre logiciel» des «packs» ont été constitués pour assurer un bon fonctionnement des outils liés entre eux : c'est notamment le cas pour Eclipse.

Eclipse et java



PHP

- Deamon Manager
- apache httpd
- Apache httpd common base
- MySQL
- MySQL GUI Tools
- PHP-5
- PhpMyAdmin
- DBDesigner